



Mission d'Information Professionnelle de la Bresse louhannaise

Intervention du vendredi 23 septembre 2016

Nathalie Cœur – MIP Louhans – France-

région **BOURGOGNE**
FRANCHE-COMTÉ



Positionnement géographique

✓ En Bourgogne Franche-Comté





Dans un territoire rural avec une forte proportion d'ouvriers et d'employés. Peu de cadres ou de techniciens supérieurs.

Public peu qualifié

Public peu mobile
avec faible
rémunération
éloigné des
centres de
formation





Financeurs

✓ Financeurs publics :

- Conseil Régional Bourgogne Franche-Comté
- Communauté de Communes Cœur de Bresse



Equipe



4 salariées qui répondent au public et réalisent des documents d'information

Dont 2 occupent des fonctions de conseillères emploi formation





4 Missions

- 1) Au titre de la **MIFE** : information tout public non scolarisé sur les métiers et la formation professionnelle
- 2) Au titre de la **VAE** : information sur la VAE et recherche de la bonne certification
- 3) Au titre du **CEP** (conseil en évolution professionnelle) : aide à l'élaboration du projet des salariés sous forme d'entretiens gratuits et confidentiels
- 4) **Spécificité de la MIP** : réalisation et diffusion d'outils d'information pour les conseillers et le grand public par internet ou par outils papier sur les financements, les métiers, l'offre de formation et les concours de la fonction publique



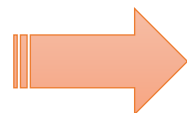
Public très diversifié

+80% ont plus de 26 ans

- ✓ Demandeurs d'emploi
- ✓ Salariés du privé (CDI, CDD)
- ✓ Salariés du public (3 fonctions publiques)
- ✓ Travailleurs indépendants (agriculteurs, commerçants, artisans, profession libérale)



Avec souvent une problématique liée au handicap



Chacun de ces publics a des droits à la formation différents



Préoccupations du public reçu

Le métier doit me plaire

La formation est-elle payée ?

Aurais-je mon salaire ?

La formation est-elle loin ?

Y-a-t-il des débouchés ?

**PROJET
PROFESSIONNEL**

Le métier est-il compatible avec mes contraintes (enfants petits, problèmes de santé, temps de travail) ?



L'entretien, outil privilégié du conseil



Durée 1h/1h15 (1 ou plusieurs entretiens selon la situation de la personne)

Bonjour, qu'est-ce que je peux faire pour vous ?



Sur la base d'une discussion (pas de tests)

- ✓ Un outil indispensable : le CV
- ✓ Travail sans filet : nécessité d'un outillage
- ✓ On part de la situation de la personne
- ✓ On ne sait jamais ce que l'on va découvrir en entretien, quelle sera la demande





Déroulement

La personne expose sa situation



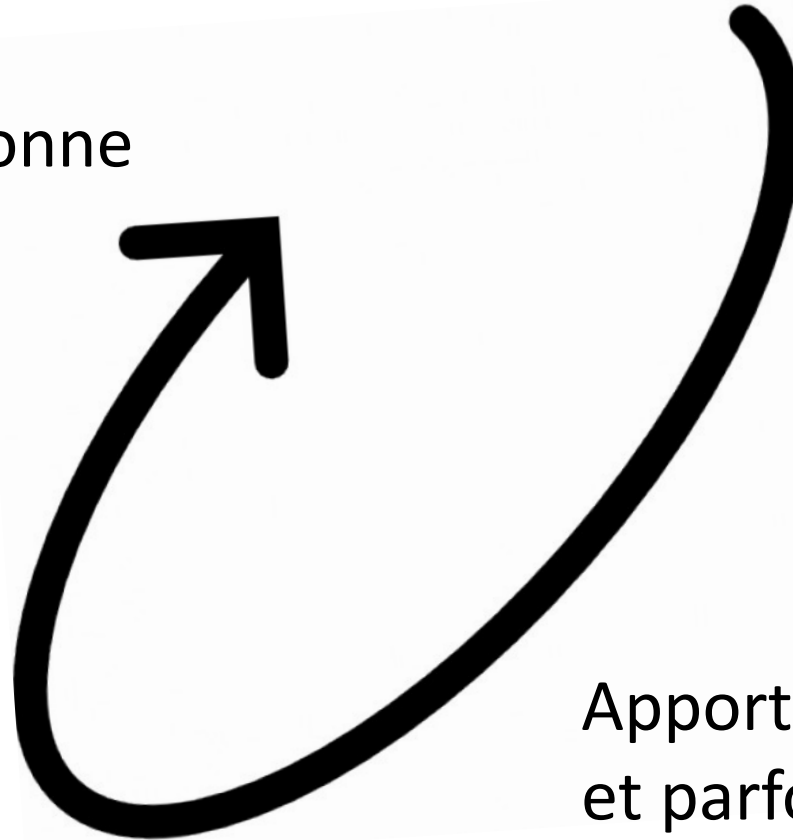
Réaction de la personne

**Apport
d'informations et
de propositions de
la conseillère**



**Questionnement
de la conseillère**

Apport d'éléments, d'informations
et parfois d'indices de la personne



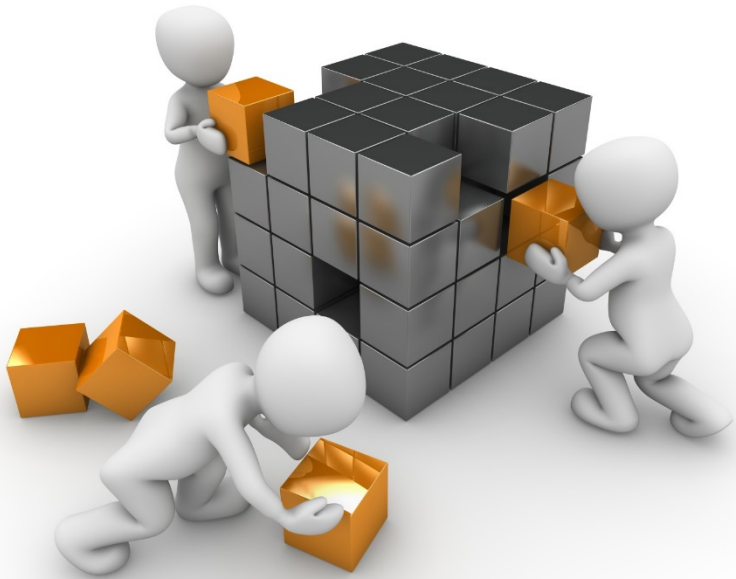


L'entretien se structure sous forme d'un cycle fait de questions, d'informations, de relances, de motivations et de peurs exprimées ou cachées.

- ✓ Le conseil est bâti sur la réalité de la personne
- ✓ L'info/conseil permet à la personne de faire des choix en connaissance de cause



L'information étai le conseil



L'information n'est pas donnée après le conseil, elle fait partie du conseil qu'elle étai comme un mur. Elle modifie souvent le cours de l'entretien.

La personne se repositionne à chaque élément donné, bouge ses marges et curseurs et réagit en donnant d'autres informations qui amènent le conseiller à faire d'autres propositions.



Exemple d'entretien



Informations mobilisées par la conseillère



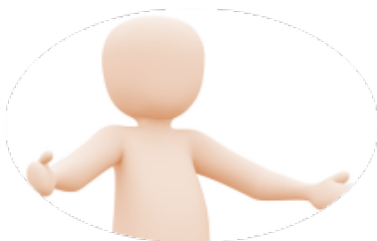
Informations modifiant la demande initiale de la salariée





Situation :

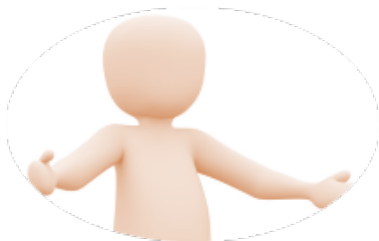
- ✓ Jeune mère de famille (2 enfants) dont 1 tout petit
- ✓ Bac Pro Comptabilité
- ✓ Caissière depuis sa sortie de l'école en Grande Surface
- ✓ Problème : horaires devenus incompatibles avec sa vie de famille. Ne supporte plus le travail le samedi et bientôt le dimanche (déclencheur)



Avez-vous pensé à quelque chose ?

Travailler auprès d'enfants et
passer un CAP Petite Enfance pour
travailler en école maternelle.
Ou être secrétaire



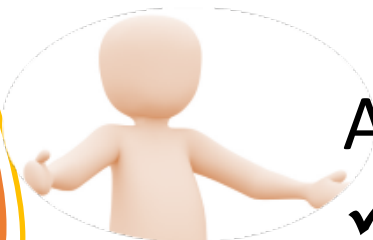


Attention, en école
maternelle, peu de
débouchés

Etude du marché de
l'emploi car demande
récurrente



Auprès de tous petits en crèche



Attention :

- ✓ Horaires crèche : 7h/7h30-19h : compatible avec enfants ?
- ✓ Dans votre ville, diplôme demandé minimum auxiliaire de puériculture.
- ✓ Prête à aller en formation sur Dijon, Besançon avec enfants petits ?

Etude de postes
Fiche métier d'auxiliaire

Etude fine du marché de
l'emploi : réponse différente
si elle avait travaillé sur
Louhans

Connaissance des lieux de
formation, du niveau de
difficulté du concours car
mise à jour d'un document
sur le métier chaque année



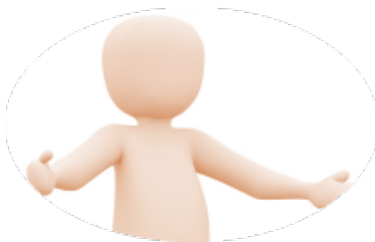
Non :

- ✓ Pas réaliste pour l'instant car trop loin
- ✓ Horaires pas adaptés : je n'y avais pas pensé



Obligée de reconsidérer les métiers auprès d'enfants

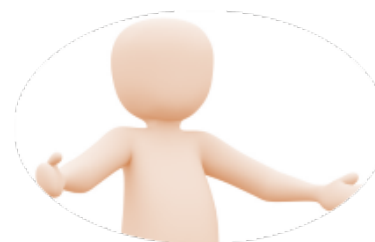
➔ Sinon j'ai pensé au secrétariat



Oui, avez-vous une bonne orthographe ? Une bonne syntaxe ?

Observation des offres

Non, je suis plus à l'aise avec les chiffres

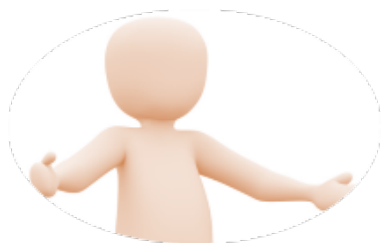


Secrétariat : Bac+2 et bonne orthographe

Fin du 1^{er} cycle. Impasse : y-a-t-il quelque chose que vous aimez dans votre métier ?



Oui, le contact avec les gens



Il y a plusieurs grands
domaines de métier avec du
contact



Administratif

Commercial 



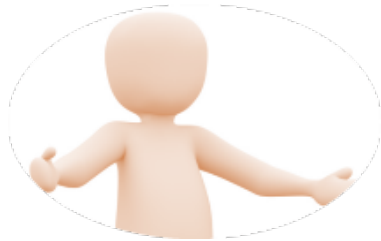
Santé

Pédagogique

Social



Plutôt le social, aider les gens

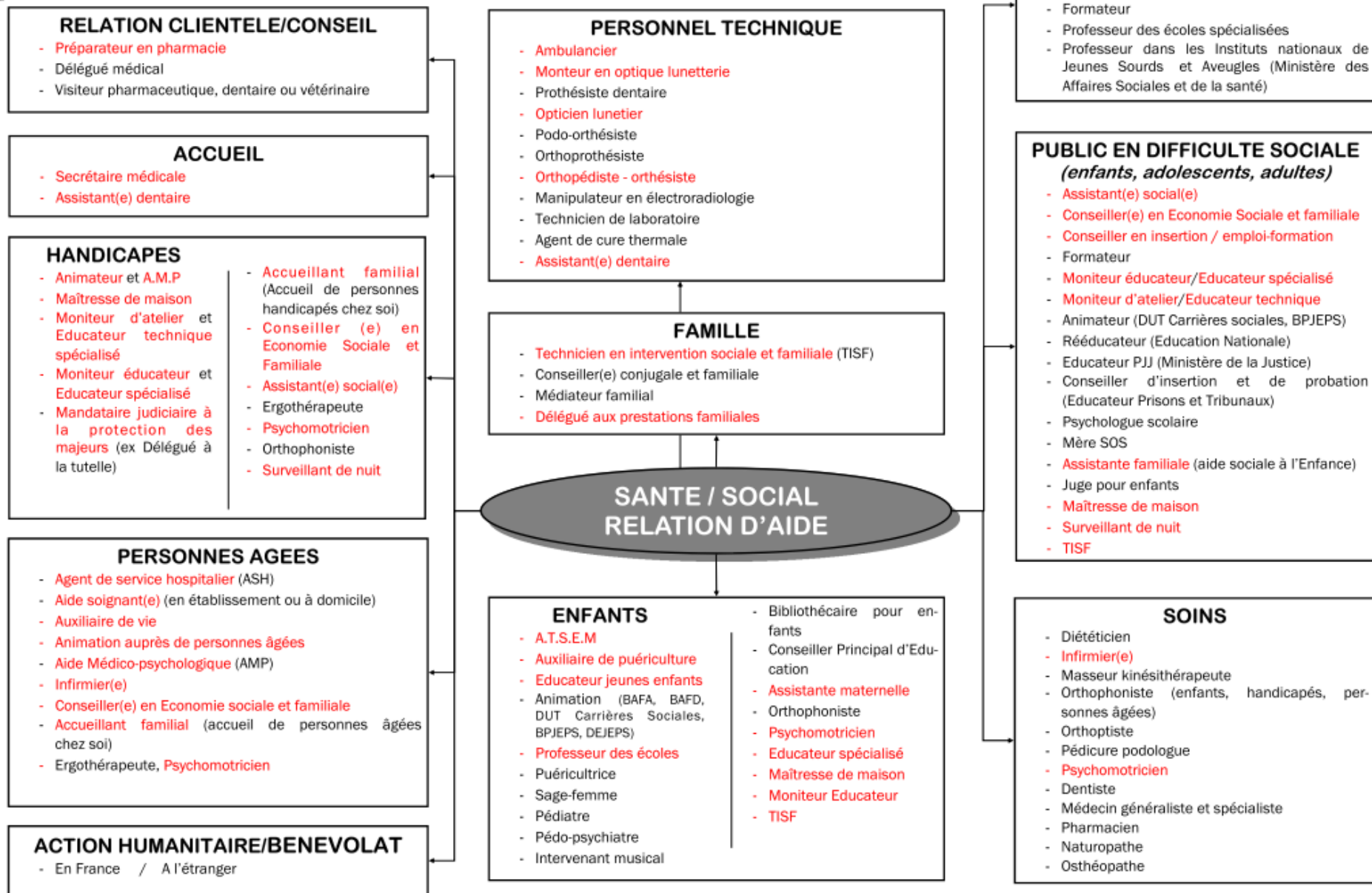



Ouverture sur la santé et le social

Schéma sanitaire & social

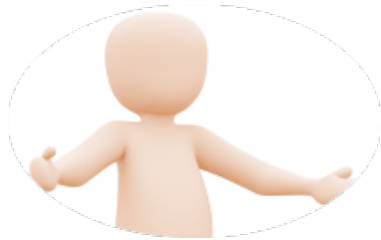
S e former aux métiers du sanitaire et social

Tous les métiers en rouge ont fait l'objet d'une fiche métier disponible sur notre site www.mip-louhans.asso.fr

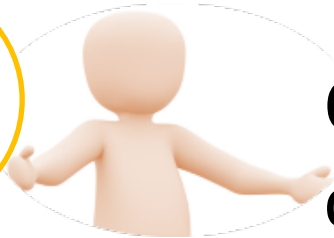




Non, je suis trop sensible : la maladie, la mort, la souffrance psychologique me font peur.



Donc finalement pas de contact santé/social, mais plutôt contact administratif



On revient sur un métier administratif en prenant en compte les éléments suivants :

- + contact
 - + horaires adaptés
 - + mauvaise orthographe
 - + formation locale car enfant petit
- Proposition : gestionnaire de paie

- ✓ Par contre, attention : stress, charge de travail, ne pas se tromper sur salaire
- ✓ Il faut faire un Bac+2 et faire une formation de gestionnaire de paie
- ✓ Auparavant, connaître Excel car il faut entrer sur la formation en étant autonome

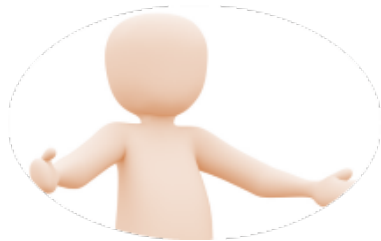
Fiche métier

Connaissance de
l'offre de formation
locale

Fiche métier,
éléments donnés par
une formatrice



Comment se former à l'outil informatique ?

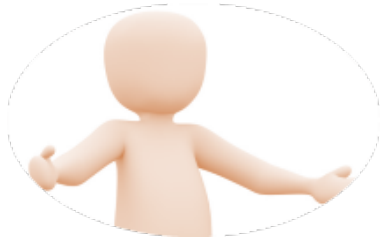


Droit au CPF (compte personnel de formation) et passage d'une certification appelée TOSA

Connaissance du nouveau dispositif du CPF + lieux où l'on se forme au TOSA



Si je valide l'entrée en formation,
comment faire pour arriver à avoir mon
salaire et le coût de la formation pris en
charge



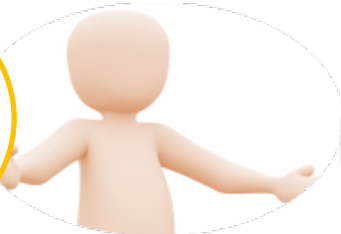
Vous faites un congé individuel
de formation (CIF) mais 1
dossier sur 3 est accepté

Dans ce cas je démissionne, je ne tiens
plus mais je n'aurai pas de chômage.
Comment faire ?



Connaissance du CIF, des
étapes du montage du
dossier, des règles de
l'organisme financeur





Plusieurs scénarios

Plan A : le CIF fonctionne => départ en formation

Plan B : rupture conventionnelle

Plan C : démission + 91 jours de travail dans les 4 mois => réouverture de droits

Plan D : Vous avez le Bac, vous pouvez devenir surveillante en collège ou lycée :

- Contrat d'1 an renouvelable
- Compatible avec les horaires des enfants
- Ouvre droit au chômage
- Permet de patienter en attendant l'ouverture d'une session de formation de gestionnaire de paie

Connaissance de cette mesure liée au droit du travail

Connaissance de cette possibilité de Pôle Emploi

Connaissance du métier d'assistant d'éducation



Pour ce type de conseil

2 préalables :

- ✓ Considérer que la personne
 - A droit d'avoir toutes les informations nécessaires
 - Est capable de comprendre

- ✓ L'outillage (les informations données) doit être
 - Fiable donc actualisé
 - Précis, ciblé, local



Suppose veille et réactivité



Nécessité d'un outillage

- ✓ Avoir une vision globale des métiers et/ou postes de travail à partir d'une problématique donnée
- ✓ Connaître les métiers précisément, voire le poste de travail pour les personnes handicapées
- ✓ Connaître l'offre de formation
- ✓ Connaître les financements de tous les publics reçus



Fabrication d'un outillage



Schéma d'orientation (en construction)



- Livraison médicaments :
- Entreprises type CERP
 - Grandes pharmacies

Livraison Journal
quotidien type JSL

**Transport
léger**

Contrôle laitier

Transport de personnes permis B :

- Transport de personnes handicapées
- Transport scolaire (petite navette)

Objectif : repérer les emplois et les entreprises qui offrent des postes sans port de charges trop lourdes

Schéma construit en fonction de l'analyse quotidienne des offres d'emploi

Site internet

Fabrication d'une fiche par mois avec visite d'un professionnel

Mission d'Information Professionnelle de la Bresse louhannaise

Logo: région BOURGOGNE FRANCHE-COMTE, ESPERO

Site de la MIP (Mission d'Information Professionnelle) de Louhans qui est soutenue par le Conseil Régional de Bourgogne Franche-Comté.

Retrouvez notre page Facebook

Je cherche des infos sur...

- Les Financements
- Les Métiers
- Les Concours
- D'autres infos
- La MIP
- Les Fo...

Accès dir...
Formati...
en Bou...
Franche-d...

Je cherche...

Je veux être reçu en rendez-vous, mais qui contacter ?
Liste d'adresses de lieux d'accueil

Retrouvez notre page Facebook

Navigation menu: La MIP, Métier, Concours, Formation, Financement, Infos, Index

- Un métier par ordre alphabétique
- Un métier par domaine d'activité
- Des idées d'orientation



Mission d'Information Professionnelle de la Bresse Louhannaise



Site de la MIP (Mission d'Information Professionnelle) de Louhans qui est soutenue par le Conseil Régional de Bourgogne Franche-Comté.

[Retour Accueil](#)

La MIP

Métier

Concours

Formation

Financement

Autres infos

Index



Retrouvez
notre page
Facebook

Gestionnaire de Paie



Fiche métier à [télécharger](#) (en pdf)

Date de création : 2016

Date de dernière mise à jour : -



Liste à [télécharger](#) des formations financées par le Conseil Régional Bourgogne Franche-Comté et/ou Pôle Emploi dans le domaine de la comptabilité

Retour à la [liste alphabétique](#) des métiers

Retour à la [liste thématique](#) des métiers



• Travaux de déclaration de paie	• Travaux de gestion de paie	• Travaux de gestion de paie	• Travaux de gestion de paie	• Travaux de gestion de paie	• Travaux de gestion de paie	• Travaux de gestion de paie	• Travaux de gestion de paie	• Travaux de gestion de paie	• Travaux de gestion de paie
• Il y a des logiciels de paie	• Il y a des logiciels de paie	• Il y a des logiciels de paie	• Il y a des logiciels de paie	• Il y a des logiciels de paie	• Il y a des logiciels de paie	• Il y a des logiciels de paie	• Il y a des logiciels de paie	• Il y a des logiciels de paie	• Il y a des logiciels de paie
• Il y a des logiciels de paie	• Il y a des logiciels de paie	• Il y a des logiciels de paie	• Il y a des logiciels de paie	• Il y a des logiciels de paie	• Il y a des logiciels de paie	• Il y a des logiciels de paie	• Il y a des logiciels de paie	• Il y a des logiciels de paie	• Il y a des logiciels de paie
• Il y a des logiciels de paie	• Il y a des logiciels de paie	• Il y a des logiciels de paie	• Il y a des logiciels de paie	• Il y a des logiciels de paie	• Il y a des logiciels de paie	• Il y a des logiciels de paie	• Il y a des logiciels de paie	• Il y a des logiciels de paie	• Il y a des logiciels de paie
• Il y a des logiciels de paie	• Il y a des logiciels de paie	• Il y a des logiciels de paie	• Il y a des logiciels de paie	• Il y a des logiciels de paie	• Il y a des logiciels de paie	• Il y a des logiciels de paie	• Il y a des logiciels de paie	• Il y a des logiciels de paie	• Il y a des logiciels de paie
• Il y a des logiciels de paie	• Il y a des logiciels de paie	• Il y a des logiciels de paie	• Il y a des logiciels de paie	• Il y a des logiciels de paie	• Il y a des logiciels de paie	• Il y a des logiciels de paie	• Il y a des logiciels de paie	• Il y a des logiciels de paie	• Il y a des logiciels de paie
• Il y a des logiciels de paie	• Il y a des logiciels de paie	• Il y a des logiciels de paie	• Il y a des logiciels de paie	• Il y a des logiciels de paie	• Il y a des logiciels de paie	• Il y a des logiciels de paie	• Il y a des logiciels de paie	• Il y a des logiciels de paie	• Il y a des logiciels de paie
• Il y a des logiciels de paie	• Il y a des logiciels de paie	• Il y a des logiciels de paie	• Il y a des logiciels de paie	• Il y a des logiciels de paie	• Il y a des logiciels de paie	• Il y a des logiciels de paie	• Il y a des logiciels de paie	• Il y a des logiciels de paie	• Il y a des logiciels de paie
• Il y a des logiciels de paie	• Il y a des logiciels de paie	• Il y a des logiciels de paie	• Il y a des logiciels de paie	• Il y a des logiciels de paie	• Il y a des logiciels de paie	• Il y a des logiciels de paie	• Il y a des logiciels de paie	• Il y a des logiciels de paie	• Il y a des logiciels de paie
• Il y a des logiciels de paie	• Il y a des logiciels de paie	• Il y a des logiciels de paie	• Il y a des logiciels de paie	• Il y a des logiciels de paie	• Il y a des logiciels de paie	• Il y a des logiciels de paie	• Il y a des logiciels de paie	• Il y a des logiciels de paie	• Il y a des logiciels de paie
• Il y a des logiciels de paie	• Il y a des logiciels de paie	• Il y a des logiciels de paie	• Il y a des logiciels de paie	• Il y a des logiciels de paie	• Il y a des logiciels de paie	• Il y a des logiciels de paie	• Il y a des logiciels de paie	• Il y a des logiciels de paie	• Il y a des logiciels de paie
• Il y a des logiciels de paie	• Il y a des logiciels de paie	• Il y a des logiciels de paie	• Il y a des logiciels de paie	• Il y a des logiciels de paie	• Il y a des logiciels de paie	• Il y a des logiciels de paie	• Il y a des logiciels de paie	• Il y a des logiciels de paie	• Il y a des logiciels de paie
• Il y a des logiciels de paie	• Il y a des logiciels de paie	• Il y a des logiciels de paie	• Il y a des logiciels de paie	• Il y a des logiciels de paie	• Il y a des logiciels de paie	• Il y a des logiciels de paie	• Il y a des logiciels de paie	• Il y a des logiciels de paie	• Il y a des logiciels de paie
• Il y a des logiciels de paie	• Il y a des logiciels de paie	• Il y a des logiciels de paie	• Il y a des logiciels de paie	• Il y a des logiciels de paie	• Il y a des logiciels de paie	• Il y a des logiciels de paie	• Il y a des logiciels de paie	• Il y a des logiciels de paie	• Il y a des logiciels de paie
• Il y a des logiciels de paie	• Il y a des logiciels de paie	• Il y a des logiciels de paie	• Il y a des logiciels de paie	• Il y a des logiciels de paie	• Il y a des logiciels de paie	• Il y a des logiciels de paie	• Il y a des logiciels de paie	• Il y a des logiciels de paie	• Il y a des logiciels de paie

Offre de formation
Missions :
• Gérer l'ensemble des déclarations de paie (déclaration de retenue à la source, déclaration de cotisations sociales, etc.)
• Créer les bulletins de paie.
• Enregistrer les bulletins de paie dans le logiciel de paie.
• Gérer l'ensemble des déclarations de paie (déclaration de retenue à la source, déclaration de cotisations sociales, etc.)
• Créer les bulletins de paie.
• Enregistrer les bulletins de paie dans le logiciel de paie.
• Effectuer les déclarations de paie.
Profil :
• Spécialiste
Qualités :
• Chiffres, bonnes relations, régularité

Offre de formation
Missions :
Vous êtes responsable de la paie d'un établissement.
Vous réalisez les déclarations de paie, les bulletins de paie, les déclarations de retenue à la source, etc.
Vous assurez les services de paie, les déclarations de paie, les bulletins de paie, les déclarations de retenue à la source, etc.
Profil :
• Bac

Formation
Les différents métiers de la paie :
• Titres professionnels
• Certifications
• DUT
• Enregistrements

● Certification Gestionnaire de Paie de l'IFOCOP (niveau III - Bac+2)

► Pré-requis

- Bac de préférence, mais ce n'est pas obligatoire, expérience professionnelle également souhaitée.
- Sélection : réunion d'information puis admission sur dossier et entretien (pas de tests).

► Durée

- 1 200h sur 8 mois : 600h de théorie et 600h de stage

► Programme

- Gestion de la paie du personnel et déclarations sociales
- Etablissement de la paie à l'aide d'un logiciel de paie (Sage paie)
- Les règles fondamentales du droit du travail
- Gestion administrative du personnel
- Gestion des ressources humaines
- Outils informatiques

► Lieu

- Auxerre : IFOCOP, CCI Service Formation, 26 rue Etienne Dolet, 89015 AUXERRE Cedex (03 86 49 40 90), 2 entrées par semaine (en octobre et en mars).
- Mais aussi : Eragny (95), Melun (77), Paris XIII, Rungis (94), St Quentin en Yvelines (78), Villeneuve d'Ascq (59).

► Tarif

- Pour un demandeur d'emploi : 1 200€ + 150€ de droits d'inscription. Attention, l'entreprise qui accueille le stagiaire doit participer aux frais de formation à hauteur de 6 300€.
- Pour un salarié : voir organisme.

● DUT GEA (avec la spécialité ressources humaines)

- Université de Bourgogne, IUT de Dijon, Bd Docteur Petitjean, BP 17967, 21078 DIJON Cedex. Scolarité : 03.80.39.64.10. / Service formation continue (SEFCA) : 03.80.39.51.80. L'option « ressources humaines » est uniquement possible en 2 ans.

Attention, il existe deux autres spécialités pour le DUT GEA : « finances comptabilité » et « petites et moyennes organisations » qui ne correspondent pas vraiment au métier de gestionnaire de paie.

● Autres formations à signaler (liste non exhaustive)

- Greta de Besançon (03.81.88.25.94) :
- Attention ! Seulement 2 modules sur 3 du Titre professionnel Gestionnaire de paie du Ministère de l'Emploi.
- Formation de 860h dont 350 en entreprise.
- Pas de financement régional, mais financement individuel, en période de professionnalisation, en CIF ou en contrat de professionnalisation.
- Formation accessible avec un niveau Bac ou de l'expérience.

• CESI (0 800 054 568, <https://www.cesi-entreprises.fr>) : certificat de compétences CESI + Gestionnaire de paie - . Formation de 25 jours à Lyon (6 500€ HT).

• CIEFA Lyon (04.72.85.71.11., www.ciefalyon.com) : titre certifié de gestionnaire de paie. Formation en contrat de professionnalisation en 12 mois

Intéressant pour le salarié. Là encore, il ne faut pas aveuglément faire confiance à l'ordinateur, il faut contrôler et encore contrôler. Je viens de m'occuper d'un départ à la retraite. Je ne tombais pas d'accord avec la caisse de retraite sur le nombre de trimestres acquis par le salarié. La caisse de retraite lui réclamait encore un trimestre alors que, pour nous, il était acquis. On a repris ensemble tous ses bulletins de paie et on a fini par trouver d'où venait l'erreur : un problème de déclaration il y a des années. Il a fallu argumenter auprès de la CARSAT.

Anne doit souvent « se battre » avec les caisses, l'URSSAF, la sécurité sociale... Nous avons recruté une personne étrangère qui, au moment de l'embauche, n'avait pas encore son numéro de sécurité sociale provisoire. Ce numéro est indispensable dans la plupart de nos procédures et pour établir les paies. Il a fallu trouver un paramètre spécial pour que le logiciel accepte de faire la 1^{re} paie. La sécurité sociale a tardé à donner ce fameux numéro, j'ai appelé plusieurs fois, j'ai insisté, voire un peu perdu mon calme pour obtenir gain de cause.

Le contact avec les salariés

Anne a souvent des contacts avec les salariés. « Mon positionnement est clair : je n'ai aucun pouvoir décisionnaire ! Je peux donner des explications sur le bulletin de paie, la mutuelle... Mais en aucun cas je ne décide d'accepter ou non des jours de congés, d'accorder une avance sur salaire... C'est le rôle de mon employeur. Les salariés l'ont bien compris : je suis leur collègue. Les questions sur la paie sont fréquentes surtout pour les CDD. Par exemple, dans notre convention collective, pour pouvoir être payé les jours fériés (qui ne sont pas travaillés), il faut avoir une certaine ancienneté dans l'entreprise. Quand ce n'est pas le cas, le jour férié n'est pas payé, ce qui fait une différence sur le bulletin de salaire en fin de mois. Il suffit de l'expliquer. J'aime beaucoup ce contact avec les salariés, mais aussi avec le patron. Je ne suis pas du tout isolée, ce qui est à mon sens le cas en cabinet comptable.

« Savoir faire des paies, c'est un véritable atout sur mon CV. Les postes comme le mien sont devenus rares. Le plus souvent les gens sont spécialisés en comptabilité, en paie ou en ressources humaines. Mais ça ne me correspond pas, j'ai besoin de toucher à tout, de découvrir de nouvelles choses. Je m'occupe désormais aussi du secrétariat commercial et j'adore ça. C'est très complémentaire. »



Mission d'Information Professionnelle de la Bresse Louhannaise



Site de la MIP (Mission d'Information Professionnelle) de Louhans qui est soutenue par le Conseil Régional de Bourgogne Franche-Comté.

[Retour Accueil](#)

La MIP

Métier

Concours

Formation

Financement

Autres infos

Index



Retrouvez
notre page
Facebook

Gestionnaire de Paie



Fiche métier à [télécharger](#) (pdf)

Date de création : 2016

Date de dernière mise à jour : -



Liste [à télécharger](#) des formations financées par le Conseil Régional Bourgogne Franche-Comté et/ou Pôle Emploi dans le domaine de la comptabilité

Retour à la [liste alphabétique](#) des métiers

Retour à la [liste thématique](#) des métiers

● Pour obtenir un niveau III (Bac+2)

> COMPTABLE GESTIONNAIRE : PARCOURS SINGULIER

Lieu : Quetigny (21)
Inscription : les demandeurs d'emploi : auprès du Pôle Emploi, la Mission Locale ou Cap Emploi / les salariés : auprès du CERIMS ou du service commercial
Plusieurs sessions : 09/03/16 au 18/11/16, 06/06/16 au 17/02/17, 29/08/16 au 28/04/17 (sous réserve d'un nombre suffisant de candidats et de l'ouverture de la session)
Durée : personnalisée en fonction du candidat et du métier visé (1 155h maximum dont 150 en entreprise)
Conditions d'accès* : deux profils sont possibles :
- pour les débutants : niveau bac + 1 ou équivalent, bon niveau en français (lecture de textes administratifs et juridiques, rédaction de comptes rendus).
- pour les comptables : formation de niveau IV en comptabilité (Alpa, Éducation nationale, unité de valeur du DPECF, unité d'enseignement DCG...), maîtrise des travaux comptables courants, pratique régulière d'Excel et d'un logiciel de comptabilité (Gie!, Sage...)
Sélection : tests psychotechniques + entretien
Programme : certification à l'issue du parcours (TP ou CCP)
Financement : Conseil Régional
Organisme : AFPA bourgogne.afpa.fr. Demander le chargé de recrutement du CERIMS de votre département : 21 (03 80 71 89 77), 58 (03 86 90 92 86/82), 71 (03 85 67 72 07), 89 (06 79 35 84 38)

> DUT GESTION DES ENTREPRISES ET DES ADMINISTRATIONS OPTION FINANCE COMPTABILITE (2EME ANNEE)

Lieu : Dijon (21)
Dates indicatives : rentrée en septembre 2015
Conditions d'accès* : voir l'Université (www.u-bourgogne-formation.fr)
Durée : voir l'Université
Financement : Conseil Régional (sous réserve). Prendre contact avec le service formation continue de l'Université (SEFCA) pour en savoir plus (03 80 39 51 80). Voir avec le SEFCA s'il est possible de suivre l'année spéciale (DUT en 1 an).
Organisme : www.u-bourgogne-formation.fr ou SEFCA (03 80 39 51 80)

> GESTIONNAIRE DE PETITE OU MOYENNE STRUCTURE : PARCOURS SINGULIER

Autres appellations : responsable des ventes, secrétaire général adjoint, chef des ventes, responsable administratif du personnel, chef du personnel, secrétaire général d'association, chef d'agence commerciale, adjoint de direction...

Lieu : Quetigny (21)
Inscription : demandeurs d'emploi : Pôle Emploi, Mission Locale ou Cap Emploi / les salariés : auprès du CERIMS ou du service commercial
Plusieurs sessions : 11/01/16 au 29/07/16, 06/06/16 au 13/01/17, 29/08/16 au 17/03/17 (sous réserve d'un nombre suffisant de candidats et de l'ouverture de la session)
Durée : personnalisée en fonction du candidat et du métier visé (1 015h maximum dont 175 en entreprise)
Conditions d'accès* : niveau Bac ou équivalent + 5 ans d'expérience (dont au moins 3 ans de responsabilité d'encadrement d'une équipe)
Sélection : tests psychotechniques + entretien
Programme : certification à l'issue du parcours (TP ou CCP)
Financement : Conseil Régional
Organisme : AFPA bourgogne.afpa.fr. Demander le chargé de recrutement du CERIMS de votre département : 21 (03 80 71 89 77), 58 (03 86 90 92 86/82), 71 (03 85 67 72 07), 89 (06 79 35 84 38)

> GESTIONNAIRE DE PAIE : PARCOURS SINGULIER

Lieu : Quetigny (21)
Inscription : demandeurs d'emploi : Pôle Emploi, Mission Locale ou Cap Emploi/Salariés : auprès du CERIMS ou du service commercial
Plusieurs sessions : 24/10/16 au 05/05/17 (sous réserve d'un nombre suffisant de candidats et de l'ouverture de la session)
Durée : personnalisée en fonction du candidat et du métier visé (910h dont 210 en entreprise)
Conditions d'accès* : Terminale ou équivalent ET exp d'environ 1 an quel que soit le secteur (avoir des notions en comptabilité)
Sélection : tests psychotechniques + entretien
Programme : certification à l'issue du parcours (TP ou CCP)
Financement : Conseil Régional
Organisme : AFPA bourgogne.afpa.fr/Demander chargé de recrutement de votre département : 21 (03 80 71 89 77), 58 (03 86 90 92 86/82), 71 (03 85 67 72 07), 89 (06 79 35 84 38)

> TITRE PROFESSIONNEL GESTIONNAIRE DE PAIE

Lieu : Quetigny (21)
Inscription : demandeurs d'emploi : Pôle Emploi, Mission Locale ou Cap Emploi / les salariés : auprès du CERIMS ou du service commercial
Dates indicatives : 29/03/16 au 14/10/16 / 910h dont 210 en entreprise
Conditions d'accès* : Classe de terminale ou équivalent ET expérience d'environ 1 an quel que soit le secteur (avoir des notions en comptabilité)
Financement : Conseil Régional
Organisme : AFPA bourgogne.afpa.fr. Demander le chargé de recrutement du CERIMS de votre département : 21 (03 80 71 89 77), 58 (03 86 90 92 86/82), 71 (03 85 67 72 07), 89 (06 79 35 84 38)

● Pour obtenir un niveau II (Bac+3)

> DU ADMINISTRATION GESTION ET DEVELOPPEMENT DES ASSOCIATIONS

Lieu : Dijon (21)
Dates indicatives : rentrée en septembre 2015
Conditions d'accès*/Durée : voir www.u-bourgogne-formation.fr
Financement : Conseil Régional (sous réserve). Prendre contact avec le service formation continue de l'Université (SEFCA) : 03 80 39 51 80.
Organisme : www.u-bourgogne-formation.fr ou SEFCA (03 80 39 51 80)

> LICENCE PRO GESTIONNAIRE DE L'HABITAT LOCATIF ET DE L'HABITAT SOCIAL

Lieu : Dijon (21)
Dates indicatives : rentrée en septembre 2015
Conditions d'accès*/Durée : voir www.u-bourgogne-formation.fr
Financement : Conseil Régional (sous réserve). Prendre contact avec le service formation continue de l'Université (SEFCA) : 03 80 39 51 80.
Organisme : www.u-bourgogne-formation.fr ou SEFCA (03 80 39 51 80)

● Pour obtenir un niveau I (Bac+4/5)

> MASTER 2 FINANCES DES COLLECTIVITES TERRITORIALES

Lieu : Dijon (21)
Dates indicatives : rentrée en septembre 2015
Conditions d'accès* : voir l'Université (www.u-bourgogne-formation.fr)
Durée : 624h dont 281 en entreprise
Financement : Conseil Régional (sous réserve). Prendre contact avec le service formation continue de l'Université (SEFCA) : 03 80 39 51 80.
Organisme : www.u-bourgogne-formation.fr ou SEFCA (03 80 39 51 80)

> MASTER 2 SCIENCES DU MANAGEMENT : CONTROLE DE GESTION

Lieu : Dijon (21)
Dates indicatives : rentrée en septembre 2015
Conditions d'accès* : voir l'Université (www.u-bourgogne-formation.fr)
Durée : 1 200h dont 560 en entreprise
Financement : Conseil Régional (sous réserve). Prendre contact avec le service formation continue de l'Université (SEFCA) : 03 80 39 51 80.
Organisme : www.u-bourgogne-formation.fr ou SEFCA (03 80 39 51 80)

Comptabilité, Gestion

> GESTIONNAIRE DE PAIE : PARCOURS SINGULIER

Lieu : Quetigny (21)
Inscription : demandeurs d'emploi : Pôle Emploi, Mission Locale ou Cap Emploi/Salariés : auprès du CERIMS ou du service commercial
Plusieurs sessions : 24/10/16 au 05/05/17 (sous réserve d'un nombre suffisant de candidats et de l'ouverture de la session)
Durée : personnalisée en fonction du candidat et du métier visé (910h dont 210 en entreprise)
Conditions d'accès* : Terminale ou équivalent ET exp d'environ 1 an quel que soit le secteur (avoir des notions en comptabilité)
Sélection : tests psychotechniques + entretien
Programme : certification à l'issue du parcours (TP ou CCP)
Financement : Conseil Régional
Organisme : AFPA bourgogne.afpa.fr/Demander chargé de recrutement de votre département : 21 (03 80 71 89 77), 58 (03 86 90 92 86/82), 71 (03 85 67 72 07), 89 (06 79 35 84 38)

Comptabilité, Gestion



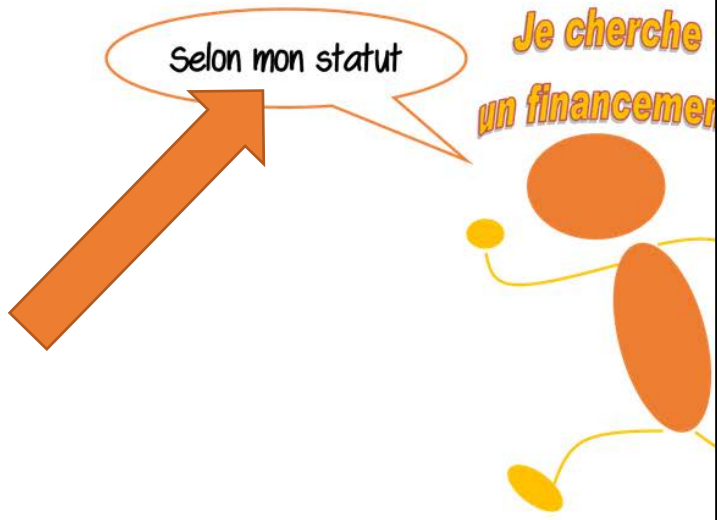
Mission d'Information Professionnelle de la Bresse louhannaise

[Retour Accueil](#)



- La MIP
- Métier
- Concours
- Formation
- Financement
- Autres infos
- Index

Retrouvez notre page Facebook



Mission d'Information Professionnelle de la Bresse louhannaise

[Retour Accueil](#)



- La MIP
- Métier
- Concours
- Formation
- Financement
- Autres infos
- Index

Retrouvez notre page Facebook

- Je suis demandeur d'emploi
 - Je suis en contrat aidé
 - Je suis en intérim
 - Je suis en CDD
 - Je suis en CDI
- Je suis salarié
- Je suis bénéficiaire du RSA Socle
- Je suis fonctionnaire
 - Dans la Fonction Publique d'Etat
 - Dans la Fonction Publique Territoriale
 - Dans la Fonction Publique Locale
- Je suis en congé parental
- Je suis travailleur indépendant
 - Je suis agriculteur(trice)
 - Je suis artisan(e)
 - Je suis commerçant(e)
 - J'exerce une profession libérale
- J'ai moins de 26 ans
- J'ai la reconnaissance travailleur(euse) handicapé(e)

Je cherche un financement par dispositif

Je veux être reçu en rendez-vous, mais qui contacter ?
Liste d'adresses de lieux d'accueil (cliquez ici)

L'intégralité de « Ma Solution Formation » est disponible sur clé USB au tarif de 13€ (cliquez ici).

- Le Plan de formation
- Le CIF (voir Fiches 8 et 9)
- Le CPF (voir Fiche 18)

Table d

1. Quel est s
2. Qui a droi
3. Quelle du
4. Le CIF, co
5. Quelle pro
6. Les différe

- FA
- Fo
- Fo
- Fo
- Un
- Un
- Co



Conseils p lettre de mo

• Pourquoi voule métier ?

- Handicap nécessitant un
- Marché de l'emploi favor
- Problème lié à l'entrepris
- Souhait de faire un mét
mais que l'on n'a pas pu

• Efforts personne

- Avez-vous commencé un

• Réalité de l'em

- Se confronter à la réalité terrain, des contacts, des recherches sur Internet, ...
- Montrer que vous êtes capable de faire un nouveau métier (contrairement à une vie de famille, déplaçable, handicap si c'est le cas).

Ma Solution Fo



Contactez l'organisme de formation pour connaître les dates de début et de fin de la formation. Vérifier que l'on est admis à la formation (l'organisme fait souvent passer des tests).

Faire une demande écrite d'autorisation d'absence à l'employeur (de préférence avec accusé réception) :

- 120 jours avant le début de la formation si la formation est supérieure à 6 mois et à temps plein continu
 - 60 jours avant le début de la formation si la formation est inférieure à 6 mois et/ou discontinu et/ou temps partiel
- La demande doit préciser : l'intitulé de la formation, la durée du stage et le nom de l'organisme de formation.

Réponse de l'employeur sous 30 jours à partir de la date de réception de la demande d'autorisation d'absence

NON

OUI

L'employeur reporte l'autorisation d'absence :

- pour raison de service (la durée du report ne peut dépasser 9 mois)
- ou trop de salariés partis en CIF

Le salarié doit refaire une demande d'autorisation d'absence au terme du report.

L'employeur accepte la demande de CIF

Demande de prise en charge de la rémunération et du coût de formation à l'OPACIF
→ le dossier passe devant une commission

NON

OUI

L'OPACIF refuse la demande (selon l'OPACIF, possibilité de représenter 1 fois son dossier à la commission suivante)

L'OPACIF accepte la demande

Départ en formation

Retour dans l'entreprise en fin de formation

ATTENTION : pour les formations sanitaires et sociales, ne pas attendre les résultats d'admission des concours d'entrée pour déposer son dossier auprès de l'OPACIF. Compte tenu des délais de dépôt de dossier, les salariés peuvent être hors délais s'ils attendent la confirmation de leur entrée en formation.

ATTENTION ! Il est souvent préférable, pour éviter des situations conflictuelles, de prévenir oralement l'employeur de sa volonté de faire un CIF.

ATTENTION ! Le report s'applique à la date prévue du départ en formation, pas à la date d'envoi de la demande d'autorisation d'absence. Le salarié, au terme du report, doit refaire une demande d'autorisation d'absence (que l'employeur ne peut pas refuser).

ATTENTION ! Le dossier n'est pas accepté systématiquement. Les demandes de CIF dépassent la plupart du temps les ressources financières de l'OPACIF ! Chaque OPACIF acceptera le dossier en fonction de ses priorités et de l'argumentation du salarié (cohérence de son projet).

ATTENTION ! Le départ en CIF ne peut constituer un motif de licenciement.



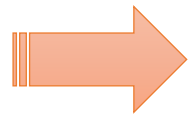
Cet outillage (financement Conseil Régional Bourgogne Franche-Comté) est diffusé aux autres structures d'orientation





Nécessité de former les conseillers

- 1) Mi-temps en observation d'entretiens (avec débriefing) / mi-temps recherches en différé
- 2) Puis réponse au public en direct (sans entretien)
- 3) Puis entretiens
- 4) Formation par la fabrication d'outils



Principe du compagnonnage